

QUO PROGREDERIS

23. 8. 13

Elektronik (Einspielung, bewusst schlechte Aufnahmequalität)

Männer (so gut wie möglich nachsingen)

virgo pruden-tis-si-ma quo pro-gre-de-ris

gre-de-ris 2. quo pro-gre-de-ris 3. pro-gre-de-ris

4. pro-gre-de- 5. gre-

6. de- 7. gre-

8. de-

9. gre-

Solo. möglichst enge Tonschritte um den Ton der Anderen herum

Solo. möglichst enge Tonschritte um den Ton der Anderen herum

10. de-

Glissando. chorisch atmen

(33)

11. gr-

F

Handwritten musical notation on a single staff. It features a series of notes with various accidentals (flats, naturals, sharps) and fingerings (4, 3, 3, 2, 2, 1, 2, 4). There are also some bracketed groups of notes and a double-headed arrow pointing to a specific interval.

12. de-

Sopran 4 3 3 2 2 1 2 4

Handwritten musical notation for Soprano. It shows a sequence of notes with fingerings: 4, 3, 3, 2, 2, 1, 2, 4. The notes are connected by lines, and there is an arrow pointing to the right at the end.

Alt

Handwritten musical notation for Alto. It shows a sequence of notes with fingerings: 2, 1, 4, 3, 4. There is an arrow pointing to the right at the end, labeled "Vergehen".

Solo. möglichst enge Tonschritte um das Cis herum

Handwritten musical notation for a solo exercise. It shows a sequence of notes with a sharp sign (Cis) and a circled note at the end.

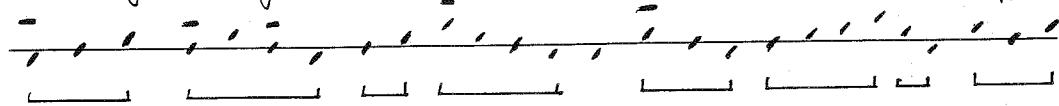
M F

Handwritten musical notation for measures 13 and 14. Measure 13 starts with a circled '8' and a circled '13'. Measure 14 starts with a circled '7' and a circled '24'. There are also some accidentals and a circled '9' at the end.

13. gie-

14. de-

Solo. möglichst enge Tonschritte um das C herum



M

(26)

A musical staff with notes and fingerings. The notes are: 15. gre- (fingering 8), 16. gre- (fingering 10), 17 de- (fingering 4). There are also markings for 12 and 8. A box labeled 'F' is above the staff. The staff ends with a double bar line.

ZEICHENERKLÄRUNG

RHYTHMIK






Die Rhythmik dieser Musik hat nichts mit Takten oder einem gleichförmigen Metrum zu tun. Sie ist elastisch; sie ist so vielfältig untergliedert wie die gesprochene Sprache; mit immer wieder neuen Impulsen, Schwüngen, Betonungen (genau wie in einer guten Aufnahme eines gregorianischen Gesangs). Deshalb spreche ich von **Zeiten** statt von **Schlägen**.

• ist eine Zeiteinheit, die je nach Zusammenhang länger oder kürzer sein kann als die vorhergehende

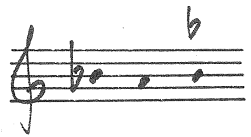
◡ ist eine weiche Betonung (dadurch wird die Noten „von selbst“ etwas länger)

⁵
| ist eine deutlich längere Note, hier fünf Zeiten

³
| Pause von drei Zeiten

 sind zusammengehörige Tongruppen (nicht schneller oder langsamer, nur eine Gruppe bildend), die in der originalen Notation durch Zeichen wie  (= ) oder  (= ) dargestellt werden

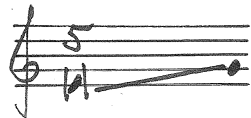
TONHÖHEN



Es spielt keine Rolle, ob die Vorzeichen vor oder über einer Note stehen.



Die mittlere Note liegt zwischen E und F.



Glissando (gleitende Tonbewegung) in fünf Zeiten zwischen E und G.